

# ИНСТРУКЦИЯ ПО УСТАНОВКЕ ДРАЙВЕРА СТОРОЖЕВОГО ТАЙМЕРА НА ТЕРМИНАЛАХ ПРОИЗВОДСТВА "NEWEST GLOBAL TECHNOLOGY"

ВЕР. 1.0

РУКОВОДСТВО ПОЛЬЗОВАТЕЛЯ  
вер. 1.1



**ОБЪЕДИНЕННАЯ СИСТЕМА  
МОМЕНТАЛЬНЫХ ПЛАТЕЖЕЙ**

## СОДЕРЖАНИЕ

---

1.	ВВЕДЕНИЕ.....	3
2.	ПРЕДВАРИТЕЛЬНЫЕ ДЕЙСТВИЯ .....	4
3.	УСТАНОВКА ДРАЙВЕРА .....	5
4.	НАСТРОЙКА ДРАЙВЕРА .....	14
	СПИСОК РИСУНКОВ .....	15

## 1. ВВЕДЕНИЕ

---

Для настройки сторожевого таймера АСО необходимо:

1. скачать установочные файлы на локальный компьютер,
2. установить драйвер,
3. настроить драйвер в ПО АСО.

**ПРИМЕЧАНИЕ** Сторожевой таймер на терминалах производства "Newest Global Technology" ранее поставлялись компанией ООО «Комас»

## 2. ПРЕДВАРИТЕЛЬНЫЕ ДЕЙСТВИЯ

---

1. Скачайте установочные файлы **wtdrv.rar** по [ссылке](#).

**ПРИМЕЧАНИЕ** Установочные файлы можно также скачать с сайта ОСМП в разделе **Агентам** → **Скачать**.

2. Распакуйте файл **wtdrv.rar** в произвольную папку на локальном компьютере (например, в *C:\ngt\wtdrv*).

3. В результате этих действий в выбранной вами папке (например, в *C:\ngt\wtdrv*) появятся 3 файла:

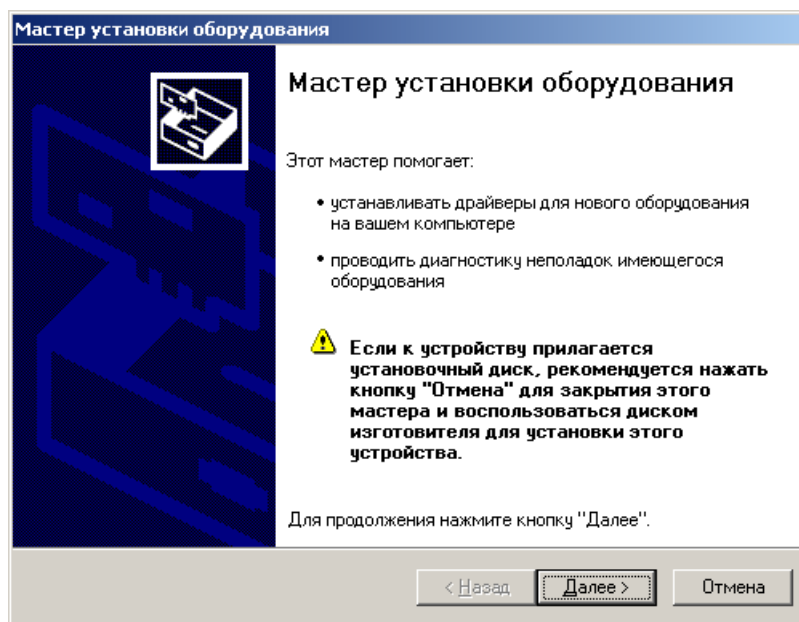
- *WdtComEmul.dll*
- *WdtComEmul.inf*
- *WdtComEmul.sys*

## 3. УСТАНОВКА ДРАЙВЕРА

**ВНИМАНИЕ!** Если на терминале установлено ПО для АСО, перед началом установки драйвера необходимо завершить работу ПО для АСО нажатием клавиш Alt и F4 одновременно.

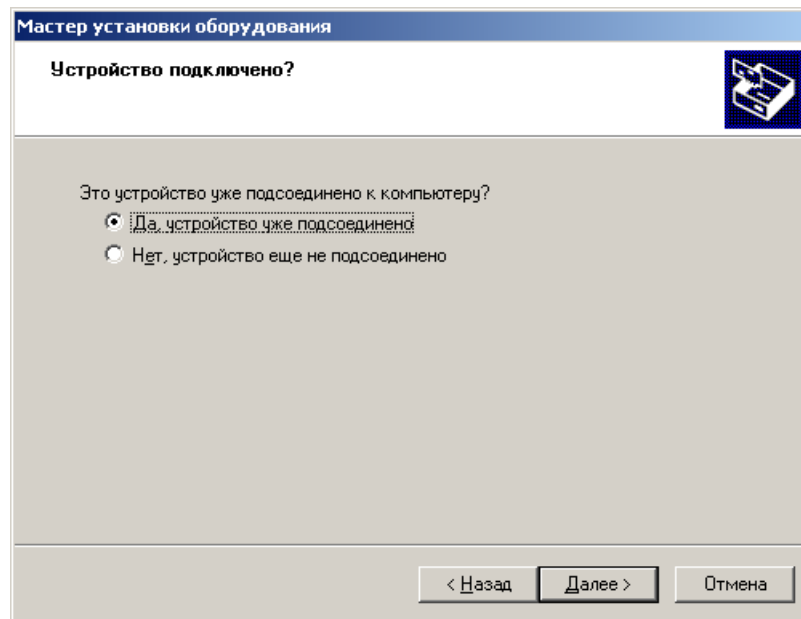
1. Выберите пункт **Пуск**→**Панель управления**→**Установка оборудования**.  
Запустится **Мастер установки оборудования** ([Рис. 1](#)).

Рис. 1. Первый шаг мастера установки оборудования



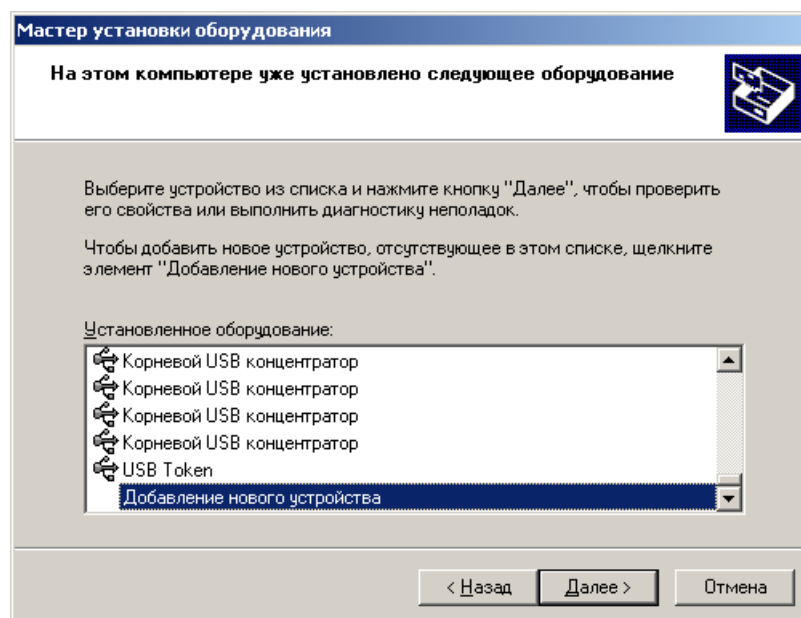
2. В открывшемся окне выберите **Далее>**.  
Поиск оборудования будет запущен.  
По окончании поиска вы перейдете на второй шаг мастера установки оборудования ([Рис. 2](#)).

Рис. 2. Второй шаг мастера установки оборудования



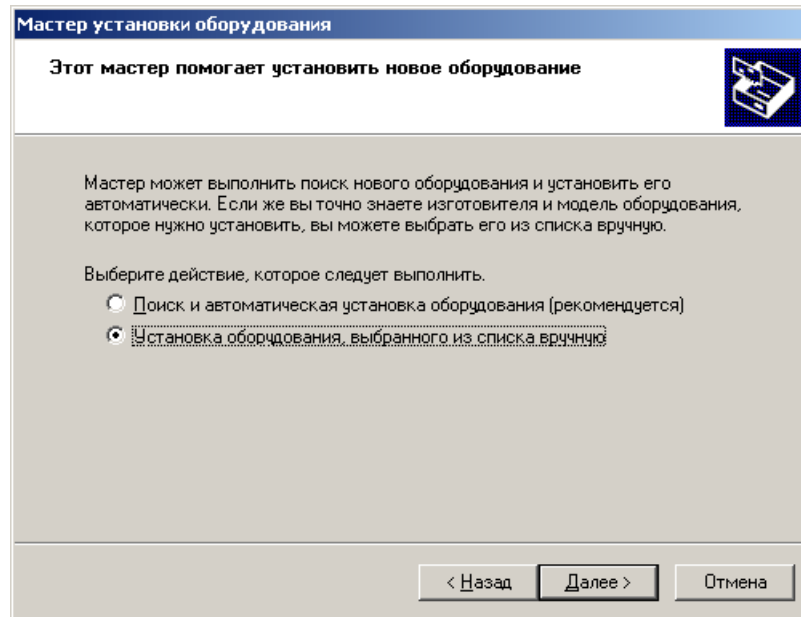
3. Выберите **Да, устройство уже подсоединено**, затем **Далее>**.  
Откроется окно добавления нового устройства (Рис. 3).

Рис. 3. Окно добавления нового устройства



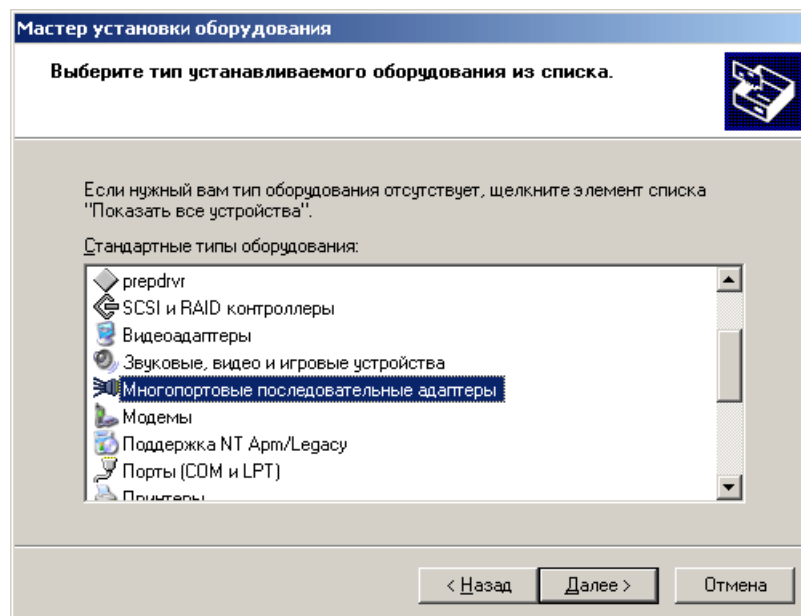
4. В списке выберите **Добавление нового устройства**, нажмите **Далее>**.  
Вы перейдете в диалог выбора установки оборудования вручную (Рис. 4).

Рис. 4. Установка оборудования вручную



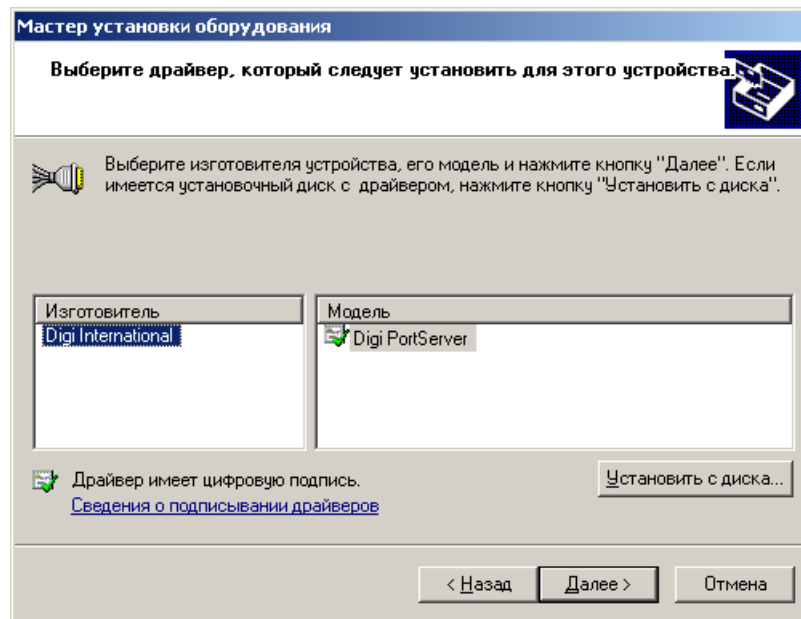
5. Выберите **Установка оборудования, выбранного из списка вручную**, нажмите **Далее>**.  
Вы перейдете к следующему шагу мастера установки оборудования ([Рис. 5](#)).

Рис. 5. Тип устанавливаемого оборудования



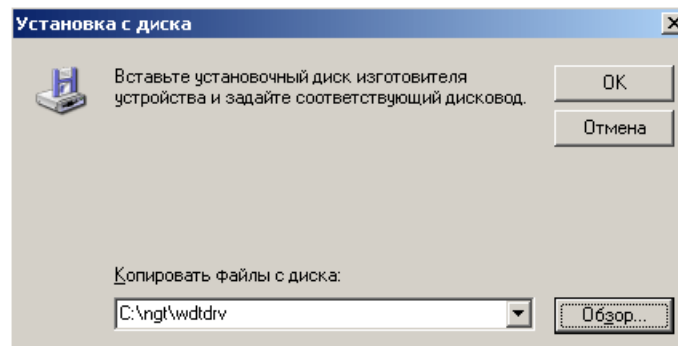
6. Выберите **Многопортовые последовательные адаптеры**, затем **Далее>**.  
Откроется окно выбора устанавливаемого драйвера ([Рис. 6](#)).

Рис. 6. Выбор драйвера



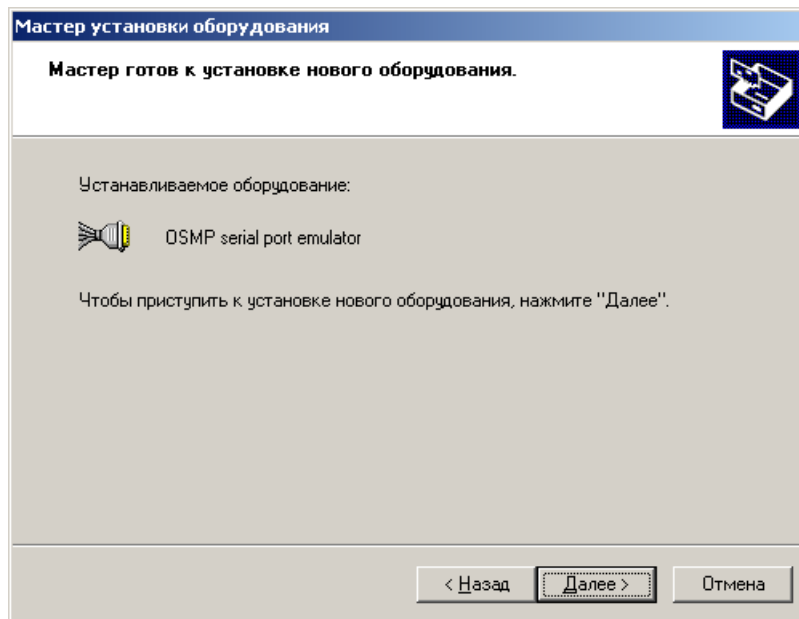
7. В открывшемся окне нажмите на **Установить с диска...**  
Вы перейдете в диалог выбора пути к файлу **WdtComEmul.inf** (Рис. 7).

Рис. 7. Выбор пути к установочному файлу драйвера



8. В открывшемся окне щелкните по кнопке **Обзор...**, укажите путь к файлу **WdtComEmul.inf** (см. п. 3 предыдущего раздела). Нажмите **Далее>**.  
Появится диалог, сообщающий о том, что мастер установки оборудования готов приступить к установке оборудования (Рис. 8).

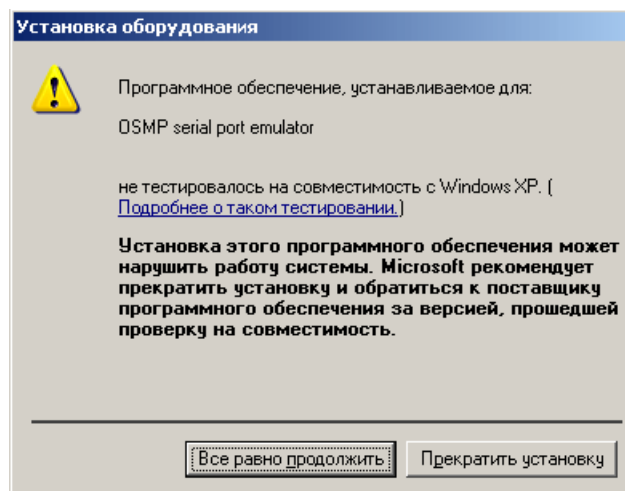
Рис. 8. Мастер готов к установке нового оборудования



9. Нажмите **Далее>**.

Откроется окно подтверждения установки (Рис. 9).

Рис. 9. Подтверждение установки драйвера



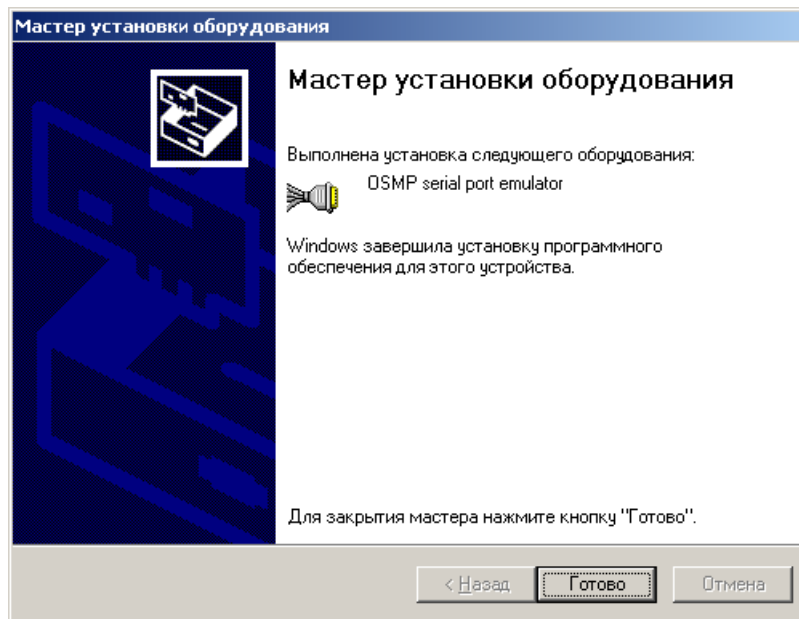
10. Выберите **Все равно продолжить**.

Запустится копирование файлов.

Дождитесь окончания копирования.

Вы перейдете к завершающему шагу установки драйвера (Рис. 10).

Рис. 10. Завершающий шаг установки драйвера



11. Нажмите **Готово**.

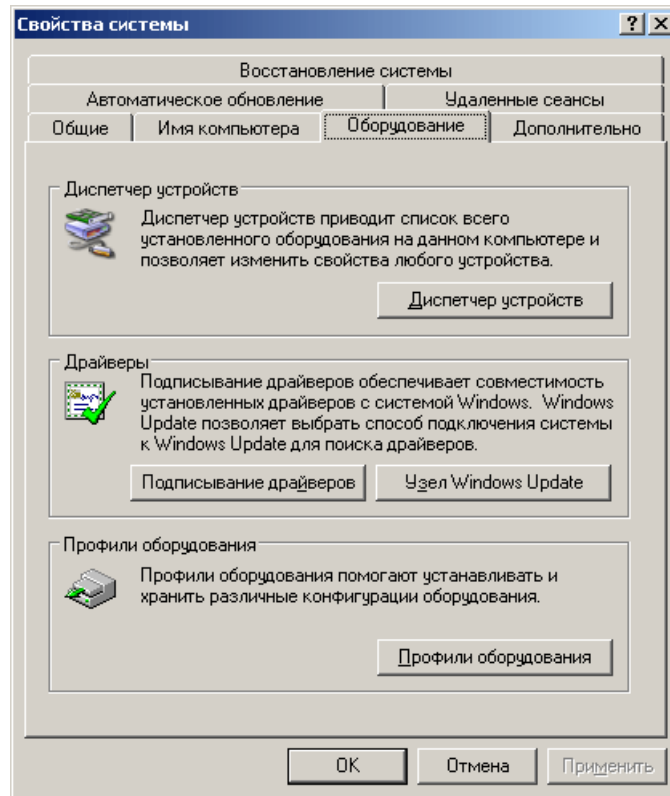
Драйвер сторожевого таймера установлен на локальный компьютер.

После завершения установки вы можете изменить COM-порт драйвера:

**ВНИМАНИЕ!** Изменять COM-порт рекомендуется лишь в случае необходимости.

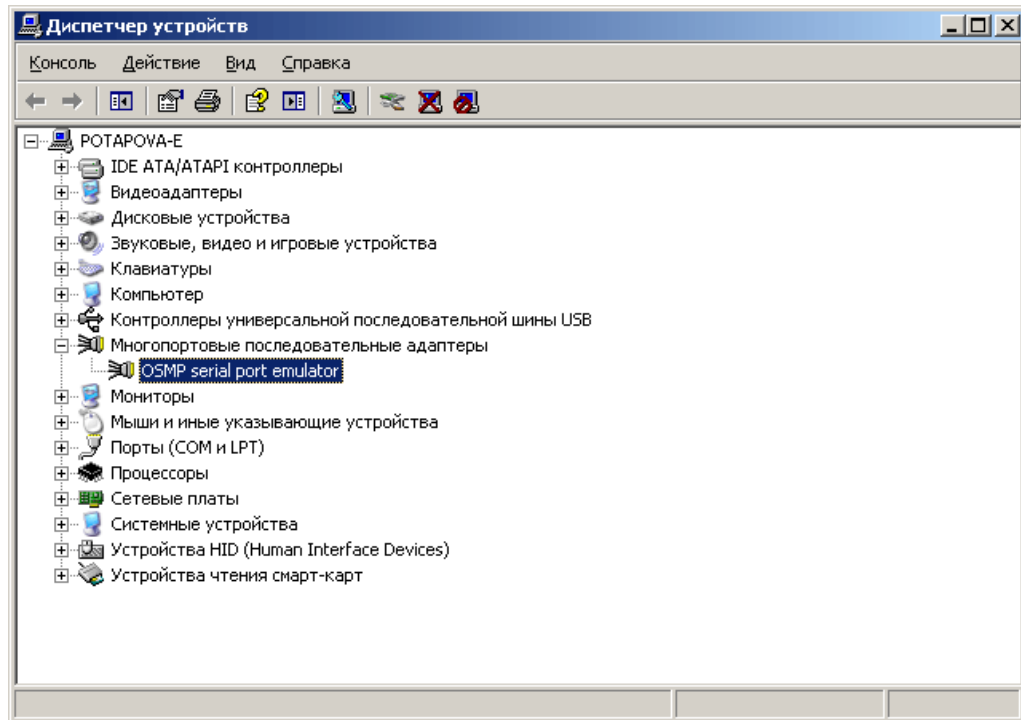
1. Откройте диалог **Свойства системы: Пуск→Панель управления→Система** ([Рис. 11](#)).

Рис. 11. Свойства системы



2. Перейдите на вкладку **Оборудование**.
3. Нажмите на кнопку **Диспетчер устройств**.  
Будет запущен диспетчер устройств ([Рис. 12](#)).

Рис. 12. Диспетчер устройств



4. Нажмите на  в разделе **Многопортовые последовательные адаптеры**.

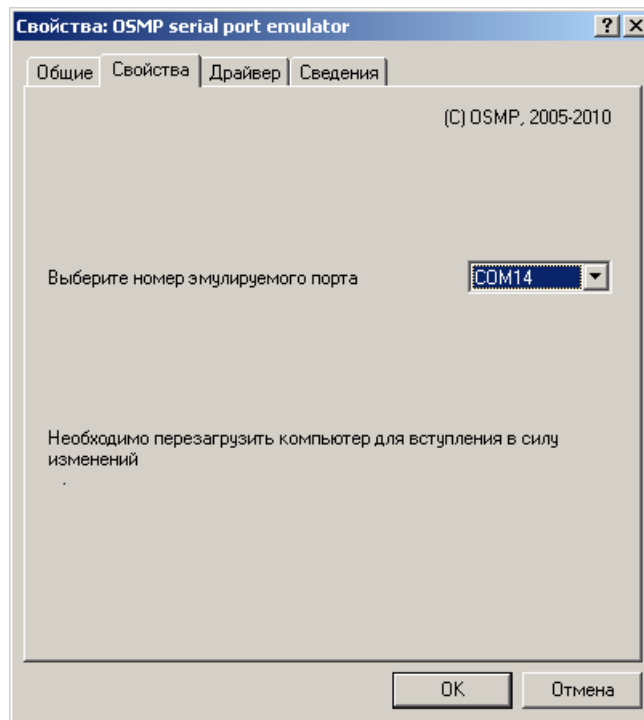
Если установка драйвера завершилась успешно, появится название драйвера – **OSMP serial port emulator**.

5. Правой кнопкой мыши щелкните по названию драйвера.
6. В контекстном меню выберите пункт **Свойства**.

Откроется диалог Свойства драйвера (Рис. 13).

**ПРИМЕЧАНИЕ** Также диалог Свойства драйвера можно вызвать, дважды кликнув по названию драйвера в Диспетчере устройств.

Рис. 13. Свойства драйвера



7. Перейдите на вкладку **Свойства**.

**ПРИМЕЧАНИЕ** По умолчанию драйвер ставится на порт COM14.

8. В поле со списком **Выберите номер эмулируемого порта** выберите необходимый COM-порт.
9. Нажмите **ОК**.
10. Перезагрузите терминал для вступления в силу измененных свойств драйвера.  
COM-порт драйвера изменен.

## 4. НАСТРОЙКА ДРАЙВЕРА

---

Включите поддержку сторожевого таймера в ПО для АСО (см. [Инструкцию для автомата самообслуживания](#) п. «6.2.1. Версия 1.0» (раздел 6.2. «Настройка параметров сторожевого таймера»)).

**ПРИМЕЧАНИЕ** Скачать Инструкцию для автомата самообслуживания можно с сайта ОСМП в разделе **Агентам → Скачать**.

## СПИСОК РИСУНКОВ

---

Рис. 1. Первый шаг мастера установки оборудования.....	5
Рис. 2. Второй шаг мастера установки оборудования .....	6
Рис. 3. Окно добавления нового устройства .....	6
Рис. 4. Установка оборудования вручную .....	7
Рис. 5. Тип устанавливаемого оборудования .....	7
Рис. 6. Выбор драйвера .....	8
Рис. 7. Выбор пути к установочному файлу драйвера .....	8
Рис. 8. Мастер готов к установке нового оборудования .....	9
Рис. 9. Подтверждение установки драйвера .....	9
Рис. 10. Завершающий шаг установки драйвера .....	10
Рис. 11. Свойства системы .....	11
Рис. 12. Диспетчер устройств .....	12